
*„Społeczna koncepcja rozwoju
wsi Wólka Kozodawska”*

Konsultacja merytoryczna: prof. IRWiR PAN dr hab. Sławomir Kalinowski

Redakcja: mgr Joanna Morawska



Piaseczno

Wólka Kozodawska, 2023

Spis treści

Spis treści	3
Wprowadzenie	4
1. Opis miejscowości	5
2. Opis zasobów – analiza potencjału wsi	5
3. Najważniejsze wnioski z ankiety	12
4. Spotkania konsultacyjne	13
4.1. Cel spotkań dotyczących opracowania strategii wsi Wólka Kozodawska	13
4.2. Uczestnicy spotkań	14
4.3. Wizja wsi	14
5. Kluczowe wnioski z konsultacji z mieszkańcami	14
6. Kluczowe przedsięwzięcia poprawiające jakość życia mieszkańców Wólki Kozodawskiej	18
7. Podsumowanie	31

Wprowadzenie

„Społeczna koncepcja rozwoju wsi Wólka Kozodawska” (zwana dalej Strategią) ma służyć rozwojowi miejscowości na najbliższe lata. Opisuje najważniejsze, zidentyfikowane przez mieszkańców wsi problemy oraz potrzeby a co za tym idzie konkretne cele do zrealizowania. Jest to wynikiem społecznej diagnozy opartej na wcześniejszych badaniach z udziałem mieszkańców. Opracowanie wskazuje propozycję konkretnych działań a także zarys sposobów ich realizacji.

Dokument określa wizję rozwoju oraz cele konieczne do realizacji w horyzoncie kilkuletnim- do roku 2028. Nie jest to schemat procesu wdrażania poszczególnych działań, ale przede wszystkim pomysły mieszkańców wsi wraz z sugerowanym okresem ich realizacji, tak by Wólka stała się miejscem jeszcze bardziej przyjaznym do życia.



Fot. 1 Wólka Kozodawska, autor: Joanna Morawska

Strategia powstała w wyniku prac zespołu osób, skupionych wokół sołtys wsi Wólka Kozodawska Joanny Morawskiej, eksperta zewnętrznego oraz pracownika Urzędu Miasta i Gminy Piaseczno.

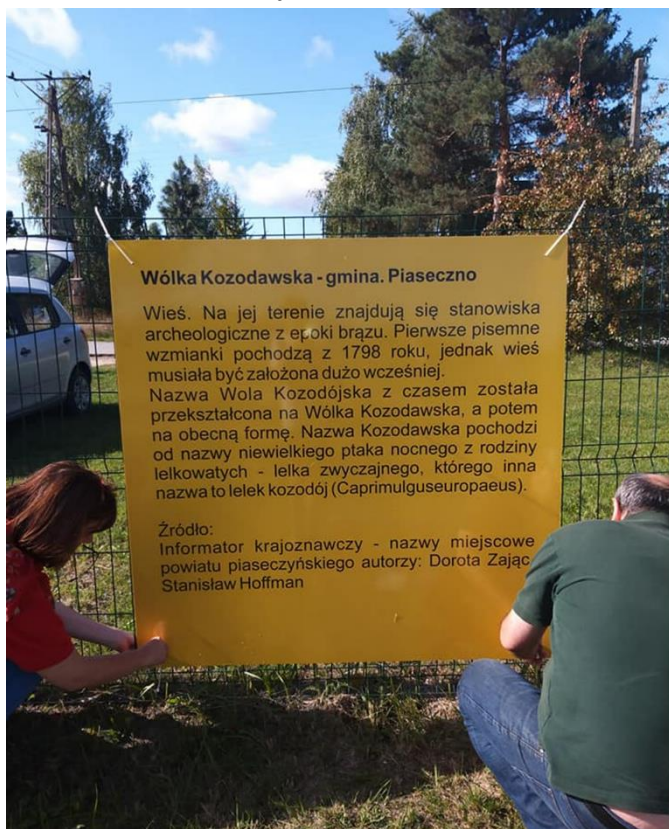
Celem strategii jest zebranie informacji dotyczących preferencji mieszkańców w zakresie rozwoju miejscowości a na tej podstawie wyznaczeniu kierunków działań, w których podążać mają władarze wsi oraz Gminy.

Dzięki szeroko pojętym konsultacjom społecznym udało się określić najważniejsze elementy potencjału rozwojowego Wólki Kozodawskiej (zwanej dalej Wólką) oraz potrzeby mieszkańców z nimi związane.

Same konsultacje oparte były na praktyce Siedmiu Zasad Konsultacji: dobrej wierze, powszechności, przejrzystości, responsywności, koordynacji, przewidywalności oraz poszanowania interesu ogólnego. Celem utylitarnym była aktywizacja mieszkańców wsi i zwiększenie integracji wśród mieszkańców Wólki. Warto podkreślić, że Strategia stanowi punkt wyjścia i bazę do opracowania rozwoju miejscowości na najbliższe lata. Jest dokumentem otwartym, może być w każdym momencie aktualizowana, rozszerzana i zmieniana, tak by w możliwie najszerszy sposób odpowiadać na aktualne problemy i wyzwania Wólki Kozodawskiej i jej mieszkańców.

1. Opis miejscowości

Wólka Kozodawska to jedna z najstarszych miejscowości w Gminie Piaseczno. Pierwsze wzmianki o niej pochodzą z 1798 roku. Położona jest około 30 km od Warszawy. Miejscowość podzielona jest na dwie części, a jej osią podziału jest rzeka Jeziorka. Wólka rozciąga się na powierzchni 242,87 ha. Obecnie mieszka w niej blisko 1200 osób.



Fot. 2 Montaż tablicy edukacyjnej, autor: Morwaski

2. Opis zasobów – analiza potencjału wsi

2.1. Infrastruktura sportowa:

Boiska piłkarskie – w Wólce Kozodawskiej są dwa kluby piłkarskie AP Green Piaseczno (baza w Wólce Kozodawskiej) oraz Sparta Jazgarzew (boisko również jest w Wólce Kozodawskiej). Klub AP Green jest klubem prywatnym natomiast boisko klubu Sparta Jazgarzew jest administrowane przez Gminny Ośrodek Sportu i Rekreacji Piaseczno. Na terenie klubu Sparta Jazgarzew znajduje się budynek z szatniami oraz niewielką salą spotkań, która wykorzystywana jest do organizacji spotkań w sołectwie.

W 2021 roku w Wólce Kozodawskiej powstał też **skate-park**. Jest to teren administrowany przez GOSIR Piaseczno. Skate-park ma oświetlenie, co umożliwia korzystanie z niego również w wieczorem. Na terenie skate-parku jest też ścianka do graffiti gdzie latem odbywa się impreza street-art Graffiti Jam. Integralną częścią tego terenu jest zestaw do ćwiczeń gimnastycznych, z którego coraz częściej korzysta młodzież i dorośli.



Fot. 4 Zawody na skate-parku, autor: Joanna Morawska

Na terenie placu zabaw przy ul. Herbacianej Róży znajduje się małe **boisko do piłki koszykowej** z jednym koszem. Mimo niewielkich rozmiarów mieszkańcy korzystają z niego, stworzyli nawet towarzyską ligę koszykarską. Mieszkańcy często wskazywali, że boisko jest za małe dlatego jego powiększenie stało się jednym z wyznaczonych celów.

2.2. Zabytki

W miejscowości są dwa budynki pozostałe po Dworze znajdujące się w Gminnej Ewidencji Zabytków- budynek gospodarczy „Mleczarnia” (obecnie mieszkalny ul. Dworska 1F, okres powstania XIX w.) oraz Dom „Rządcówka” (budynek mieszkalny ul. Dworska, rok powstania ok. 1850). Obydwa budynki stanowią własność prywatną. Pozostałością Dworu jest piękny podworski park ze starodrzewiem- obecnie ogrodzony, niedostępny dla mieszkańców, stanowi własność spółki Polaqua sp. z o. o.

2.3. Ścieżki rowerowe

W Wólce Kozodawskiej nie ma wyznaczonych ścieżek rowerowych i tras rowerowych. W okolicznych miejscowościach jest sporo leśnych tras rowerowych oraz ścieżek. W Zalesiu Górnym i Zalesiu Dolnym są ścieżki rowerowe jednak nie stanowią one spójnego układu, który pozwalałby na bezpieczne dojechanie np. do dworca PKP w Zalesiu Górnym czy w Piasecznie. Poprawa tej sytuacji stanowi jeden z ważniejszych wniosków ze spotkań konsultacyjnych.

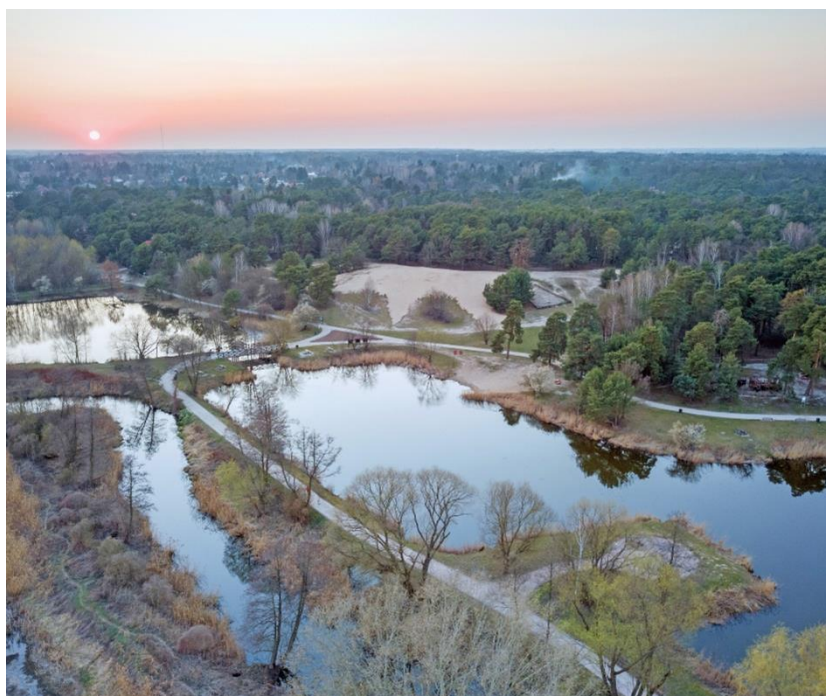
2.4. Plac zabaw

W Wólce Kozodawskiej przy ul. Herbacianej Róży jest założony przez Urząd Gminy, ale współfinansowany przez zakupy z Funduszu Sołeckiego plac zabaw. Na placu znajdują się urządzenia do zabawy dla dzieci w wieku 2-12 lat. Jednym z elementów placu jest górką, która zimą służy do zjeżdżania na sankach. Jest tu również małe boisko do koszykówki, różnego rodzaju huśtawki i drabinki przeznaczone do zabaw. Dla starszej młodzieży stworzono tam również mały zestaw do gimnastyki.

Na placu zabaw znajduje się zestaw do gry w piłkarzyki oraz stół z miejscem do gry w szachy (szachownica jest elementem blatu). Niektóre elementy wyposażenia zakupione zostały w ramach środków z Mazowieckiego Instrumentu Aktywizacji Sołectw (MIAS).

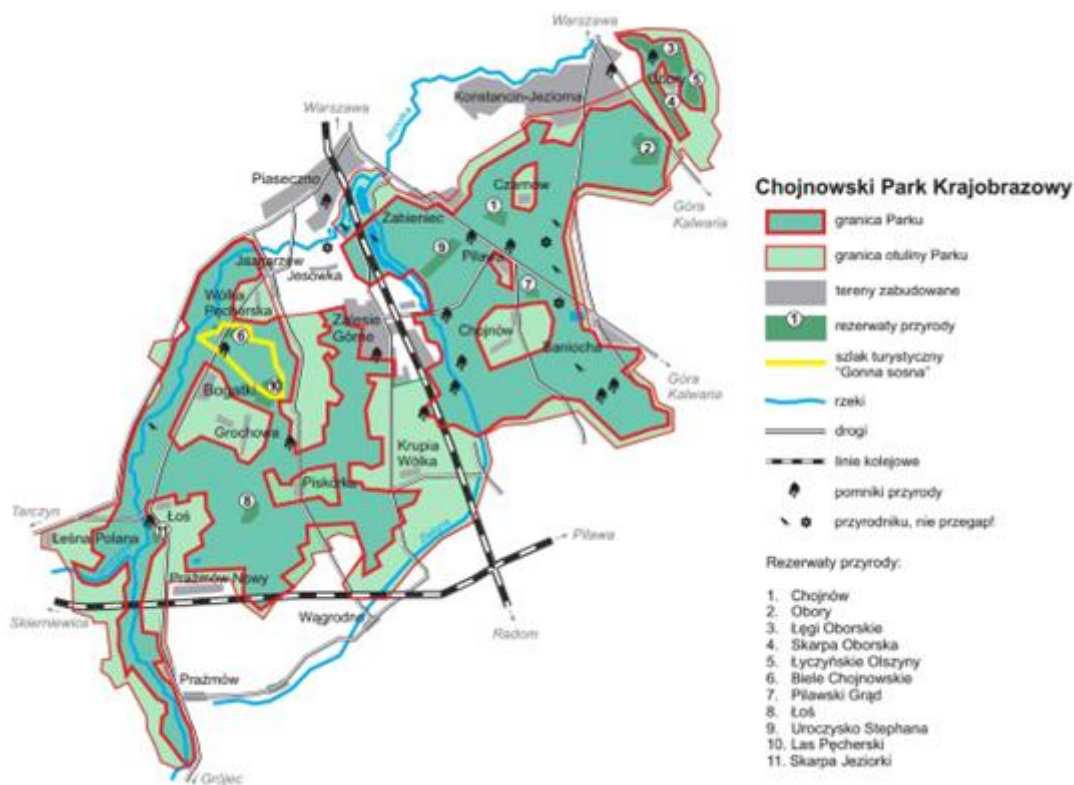
2.5. Zasoby naturalne

Rzeka Jeziorka – jednym z największych zasobów przyrodniczych wsi jest rzeka. Mieszkańcy są z nią bardzo związani jednak nie można pominąć faktu, że ze względu na istnienie jednego mostu na terenie sołectwa dzieli ona wieś na dwie części. Jej naturalny charakter, unikatowy w skali Gminy pozwala rozpocząć w Wólce spływ kajakowy. Na odcinku przechodzącym przez Wólkę Kozodawską rzeka ma charakter naturalny i nie jest regulowana. Jeziorką z Wólki Kozodawskiej można dojechać do Konstancina Jeziornej. Większość spływów startuje z Górek Szymona. To duży kompleks zieleni i stawów, które są miejscem odpoczynku dla wielu osób z bliższych i dalszych okolic, objęty formą ochrony przyrody jako zespół przyrodniczo- krajobrazowy. Na całym odcinku przepływająca przez Wólkę rzeka Jeziorka jest objęta szczególną strefą ochrony ekologicznej Warszawskiego Obszaru Chronionego Krajobrazu i stanowi system przyrodniczy miasta chroniony w dokumentach planistycznych – Studium Uwarunkowań i Kierunków Zagospodarowania Przestrzennego oraz obowiązujących na terenie sołectwa miejscowych planach zagospodarowania przestrzennego.



Fot. 5 Górkę Szymona z lotu Ptaka, autor: Piotr Michalski

W Wólce Kozodawskiej jest **sporo cennych przyrodniczo terenów otwartych** (łąk, dawnych pastwisk, terenów zadrzewionych, odłogowanych pól, terenów nadrzecznych oraz rozlewisk, etc.) – jednak mieszkańcy obawiają się, że w przyszłości mogą one zostać przeznaczone pod zabudowę. Można tu spotkać wiele gatunków zwierząt w tym przedstawicieli gatunków chronionych jak: bażanty, bobry i wiele gatunków ptaków. Blisko jest do lasów należących do Nadleśnictwa Chojnów a wiele z nich włącza się w kompleks Chojnowskiego Parku Krajobrazowego. Niedaleko Wólki, w Zalesiu Górnym znajduje się kompleks wypoczynkowy z odkrytym basenem oraz innymi atrakcjami na terenie dawnego Ośrodka Wisła (obiekt ma bogatą historię sięgającą czasów powojennych). Teren ten ma duży zbiornik wodny położony wśród lasów, a co za tym idzie liczne atrakcje jak m.in. leśna ścieżka dydaktyczna, basen, kajaki i rowery wodne, wake-park, mała gastronomia, wystawy plenerowe.



Ryc. 4 Chojnowski Park Krajobrazowy, źródło: <https://parkiotwoc.pl/chojnowski-park-krajobrazowy/>

Oprócz terenów cennych przyrodniczo są tutaj również źródła termalne, które mogą być wykorzystane inwestycyjnie i pro środowiskowo.

Gleby w Wólce Kozodawskiej są piaszczyste (IV-VI klasy gleb), pod warstwą piasku położone są nieprzepuszczalne iły. Powoduje to, że w czasie większych opadów atmosferycznych mają problem z wysokim poziomem wód gruntowych oraz odprowadzeniem wód opadowych i roztopowych a co za tym idzie z zlewaniem posesji i stagnacją wody.

Wólka Kozodawska graniczy z Zalesiem Górnym, Piasecznem (Zalesiem Dolnym), Jazgarzewem, Gołkowem oraz Jesówką.

2.6. Infrastruktura techniczna

Cała miejscowość wyposażona jest w wodociąg oraz sieć kanalizacyjną, istnieje możliwość wykonania przyłącza do sieci. Wieś jest zelektryfikowana i zgazyfikowana. Wiele domów jest wyposażonych w indywidualne źródła ciepła i energii oparte na energii odnawialnej. Do Wólki nie dociera miejska sieć ciepłownicza. Oświetlenie – niewiele ulic posiada oświetlenie, oświetlona jest droga wojewódzka ul. Źródłana, ul. Wichrowa, ul. Bajkowych Domków, ul. Krokusowa, większa część ul. Herbacianej Róży, fragment ul. Czarodziejskiej. Fragmentarycznie oświetlona jest ul. Jeziorki. Oświetlenie jest na ul. Polnej i Bukietowej (a co z Gromadzką?). Bez oświetlenia jest też znaczny fragment ul. Dworskiej.

2.7. Komunikacja

Drogi – większość dróg gminnych ma nawierzchnię asfaltową. Drogi, szczególnie te z małą ilością zabudowy mają nawierzchnię naturalną co wymusza ich coroczną konserwację. Przez miejscowość przebiega jedna droga wojewódzka ul. Źródłana (nr 722) oraz jedna droga powiatowa ul. Dworska (nr 2829W).

Chodniki i parkingi – chodniki są tylko na ulicach: Źródlanej, Dworskiej, Al. Wilanowskiej (fragment ulicy jest w Wólce Kozodawskiej). W Wólce nie ma zorganizowanego parkingu publicznego np. P+R. Większość miejsc parkingowych obsługuje punkty usługowe zlokalizowane w miejscowości. Ogólnodostępne miejsca do parkowania zlokalizowane są wzdłuż ul. Dworskiej (ROD Nad Jeziorką) i w okolicach cmentarza.

Generalnie obserwuje się samochody parkujące w okolicy cmentarza. W dni powszednie głównie na ul. Herbacianej Róży oraz Dworskiej a w Święta również wzdłuż ul. Głównej.

Przystanki autobusowe – przez Wólkę Kozodawską jest obsługiwana przez dwie lokalne linie autobusowe L19 i L13. Na terenie Wólki zlokalizowanych jest 6 przystanków autobusowych z czego jedynie 2 wyposażone są w wiaty przystankowe.

2.8. Gospodarka

W wólce, dawniej silnie rolniczej obecnie nie ma czynnych gospodarstw rolnych. Ziemia oraz dawne sady nie są uprawiane, nie prowadzi się też hodowli zwierząt gospodarskich.

W miejscowości jest zarejestrowanych sporo firm usługowych. Są warsztaty samochodowe, punkty gastronomiczne, sklepy i markety spożywcze, sklep z winami a także lokalna wytwórnia kosmetyków naturalnych.

2.9. Edukacja

W sołectwie nie zlokalizowana szkół publicznych. W Wólce Kozodawskiej funkcjonuje natomiast niepubliczne Kameralne Przedszkole Integracyjno-Terapeutyczne przy ul. Źródlanej.

Wartym podkreślenia jest fakt, że teren Wólki podzielony jest na trzy obwody, a dzieci uczęszczają do szkół: SP im. Wspólnej Europy w Zalesiu Górnym, SP im. Księdza Kardynała Stefana Wyszyńskiego Prymasa Tysiąclecia w Jazgarzewie, SP nr 2 w Piasecznie im. Ewy Krauze.

2.10. Zasoby odnawialne energii

Sporo gospodarstw domowych posiada panele fotowoltaiczne na dachach swoich domów. Także przy ujęciu wody należącym do Spółki Gminnej PWIK (Przedsiębiorstwo Wodno-Kanalizacyjne) w Piasecznie jest zestaw paneli fotowoltaicznych.

W miejscowości są zlokalizowane źródła termalne wody.

2.11. Komunikacja publiczna

Wieś jest skomunikowana z Piasecznem liniami L 19 i L13. Pozwalają one dotrzeć m.in. do PKP Piaseczno i centrum Piaseczna (m.in. do Urzędu Gminy Piaseczno). Linie te ułatwiają dojazd do PKP w Zalesiu Górnym ale niestety nie dotyczy to linii L19 (która skręca w kierunku gminy Prażmów) oraz

niektórych kursów linii L13 (które jadą do Góry Kalwarii i nie zatrzymują się blisko dworca PKP w Zalesiu Górnym).

Częstotliwość kursowania autobusów z każdym rokiem się zmniejsza i nie jest ona skoordynowana z rozkładem jazdy PKP co powoduje, że w przypadku dojazdu do i z dworca PKP w Zalesiu Górnym niezbędne jest korzystanie z samochodów. Utrudnia to komunikację osobom starszym i nieposiadającym środka transportu.

Do Wólki Kozodawskiej można dojechać (niestety nie bezpośrednio) pociągami Kolei Mazowieckich wysiadając w Zalesiu Górnym lub w Piasecznie. Można wykorzystać bilet miejski warszawski (miesięczny lub całodobowy oraz weekendowy) na 2 strefy w pociągach. W liniach L nie obowiązują bilety ZTM (sprawdzić) więc trzeba wykupić bilet u kierowcy. Mieszkańcy Gminy Piaseczno, o ile mają kartę mieszkańca Gminy Piaseczno, mogą korzystać z linii L na terenie Gminy Piaseczno za darmo.

2.12. Mieszkańcy – kapitał społeczny i ludzki:

Według danych z 2022 roku w sołectwie mieszka 1180 osób. W tabeli 1. przedstawiono zmiany demograficzne w naszej miejscowości.

Tabela 1. Liczba mieszkańców z podziałem na płeć (Dane UG Piaseczno, na dzień 22.05.2022 roku).

Rok	Liczba mieszkańców ogółem	Kobiety	Mężczyźni
2022	1180	612	568
2021	1191	618	573
2020	1185	616	569
2015	1110	581	529
2010	1017	542	475

Warto również spojrzeć na strukturę wiekową mieszkańców, co pozwala określić potencjalne potrzeby zarówno w teraźniejszości, jak i przyszłości Wólki.

Tabela 2. Struktura wiekowa mieszkańców Wólki Kozodawskiej (Dane UG Piaseczno, na dzień 22.05.2022 roku).

Przedział wiekowy	Liczba mieszkańców
0-3	31
4-6	33
7-14	123
15-18	77
19-25	125
26-40	177
41-55	295
56-60	83

61-65	84
powyżej 65	152

W Wólce Kozodawskiej działa Stowarzyszenie Mieszkańców Osiedla Kozodawski Sad (SMOKS) organizacja pożytku publicznego, która prowadzi obecnie skromną działalność, mającą na celu głównie integrację mieszkańców oraz podnoszenie jakości ich życia.

Na terenie sołectwa nie działają inne grupy lokalne, nie ma jednostki Ochotniczej Straży Pożarnej, Koła Gospodyń Wiejskich. Nie działa również Lokalna Grupa Działania.

W związku z tym, że w Wólce Kozodawskiej jest bardzo dużo terenów nie zainwestowanych można spodziewać się, że liczba mieszkańców w kolejnych latach wzrośnie.

2.12.1. Komunikacja (społeczna) z mieszkańcami odbywa się obecnie z wykorzystaniem:

- tablic sołeckich,
- profilu sołtys Joanny Morawskiej (który służy tylko do komunikacji w sprawach lokalnej społeczności),
- wysyłanego okazjonalnie mailem newslettera do mieszkańców,
- smsów wysyłanych do mieszkańców Wólki Kozodawskiej.

Analizując potrzeby lokalnej społeczności w celu diagnozy sytuacji społecznej Wólki Kozodawskiej należy zwrócić uwagę na przyczyny braku integracji jej mieszkańców. Są to w szczególności różnego rodzaju podziały wynikające z położenia miejscowości:

1. Dzieci w wieku szkolnym są przypisane do trzech różnych obwodów: Szkoła Podstawowa w Jazgarzewie, Szkoła Podstawowa w Zalesiu Górnym i Szkoła Podstawowa nr 3 w Piasecznie ul. Główna (Gołków)
2. Na terenie sołectwa są trzy parafie, które dzielą miejscowość na dwie części – parafia w Jazgarzewie pod wezwaniem Św. Rocha, parafia w Piasecznie/Zalesiu Dolnym pod wezwaniem Najświętszej Marii Panny Wspomożenia Wiernych oraz parafia pod wezwaniem Św. Huberta w Zalesiu Górnym.
3. Miejscowość jest podzielona na dwie części rzeką Jeziorką. Północna część jest starsza. To w tej części znajduje się dwór z zabudowaniami i tam w początkowym okresie koncentrowało się życie mieszkańców. Dopiero około 30 lat temu zaczęła intensywniej rozwijać się część południowa miejscowości. Powstało osiedle Dom Rodzinny, które działa jako spółdzielnia mieszkańców. Teren jest ogrodzony i w dużym stopniu niedostępny dla pozostałych mieszkańców. Osiedle ma swoje boisko do piłki nożnej i plac zabaw dla dzieci.
4. Na terenie miejscowości są dwa osiedla domów (otwarte) zbudowane przez firmę Dworek Polski – są to domy nawiązujące do architektury dawnych dworców, w opinii mieszkańców jest udanym całościowo projektem architektonicznym.
5. W Wólce mało jest mieszkańców, którzy mieszkają tu od pokoleń. Większość osób albo przeprowadziła się tutaj z Warszawy albo osiedliła się tutaj z innych zakątków Polski szukając wygodnego miejsca do życia.

6. Warto podkreślić, że ze względu na brak centralnego miejsca spotkań w Wólce trudno jest o integrację mieszkańców. Nie ma sali w której można się spotkać i realizować projekty społeczne. Skate-park, chociaż jest idealnym miejscem dla młodzieży, to dla dorosłych nie stanowi interesującego miejsca do spotkań.

3. Najważniejsze wnioski z ankiety

Wypowiedzi badanych wskazują, że mieszkańcy Wólki Kozodawskiej nie tworzą wspólnoty i są tego świadomi, a nawet nie znają niektórych części wsi. Ten wniosek potwierdza zresztą struktura próby – wypowiedzieli się niemal wyłącznie mieszkańcy rejonów na południe od Jeziorki, bliżej Zalesia Górnego, w wieku powyżej 40 lat, mieszkający tutaj od co najmniej kilkunastu lat. W części wypowiedzi pobrzmiwa niechęć wobec nowych mieszkańców, co niewątpliwie stanowi wyzwanie dla powstających planów rozwoju całego sołectwa. Tym samym za bardzo ważne uznać można dotarcie do pozostałych mieszkańców, zarówno po to, by poznać ich opinie, jak i w celu ich zaktywizowania oraz zachęcenia do uczestnictwa w lokalnym życiu społecznym.

Ważnym atutem dla ankietowanych są zasoby przyrodnicze, większość osób opowiedziała się za utrzymaniem np. doliny rzeki Jeziorki w jak najbardziej naturalnym i nie naruszonym stanie. Z ankiet wynika, że mieszkańcy są bardzo związani z rzeką oraz jej obecnym stanem (brakiem zagospodarowania). Oznacza, to że wszelkie działania inwestycyjne podejmowane w otoczeniu rzeki oraz terenów otwartych muszą uwzględniać postulaty mieszkańców by były one akceptowane.

Mieszkańcom brakuje miejsca / przestrzeni do spotkań i integracji. Potrzebny jest teren zieleni, rekreacyjny, który mógłby pełnić taką funkcję latem oraz miejsce do spotkań „pod dachem” w pozostałej części roku. Mieszkańcy popierają ideę stworzenia świetlicy wiejskiej i widzą jej zalety. Ważne, aby spełniała ona możliwie uniwersalne funkcje i pozwalała integrować się różnym grupom mieszkańców i różnym grupom wiekowym. Dotyczy to zwłaszcza osób dorosłych, w tym seniorów, którzy sygnalizują, że nie w pełni odnajdują się w obecnej ofercie imprez organizowanych na terenie sołectwa. Świetlica może być pomocna w tworzeniu i pogłębianiu wspólnoty lokalnej.

Pilne wyzwanie stanowi usprawnienie komunikacji z okolicznymi miejscowościami (w tym Piasecznem) oraz z Warszawą (tutaj oczekiwanym rozwiązaniem jest powiązanie rozkładów jazdy autobusów z kursowaniem pociągów). W zakresie infrastruktury oczekiwany jest także rozwój ścieżek rowerowych – jest to podnoszone przez wielu mieszkańców, zwłaszcza, że jest to aktywność podejmowana na terenie sołectwa przez bardzo wielu badanych. W obrębie infrastruktury drogowej należy postawić na budowę chodników oraz na rozwiązania uspokajające ruch samochodowy i podnoszące bezpieczeństwo. Właściwym kierunkiem wydaje się budowa kolejnych rond oraz poprawienie warunków w różnych, zgłaszanych przez mieszkańców konkretnych miejscach sołectwa.

W obrębie pozostałej infrastruktury ważne jest rozwiązanie problemu wód opadowych oraz dostępu do światłowodów dla wszystkich chętnych mieszkańców. Natomiast dobrze oceniana jest infrastruktura dla dzieci (plac zabaw), chociaż wydaje się, że wymaga on odnowienia i działań podnoszących bezpieczeństwo (kamery, oświetlenie).

Działalność Pani Sołtys jest oceniana bardzo dobrze przez dużą część badanych. Akceptacji dla jej aktywności towarzyszy postulat udroźnienia komunikacji dwustronnej, utworzenia lub

spopularyzowania kanałów do przekazywania informacji zwrotnej. Konieczne jest zatem docieranie z aktualnymi informacjami o wydarzeniach do większej liczby mieszkańców oraz umożliwienie im bieżącego artykułowania potrzeb.

Ankieta i jej wyniki dostępne są w załączniku.

4. Spotkania konsultacyjne

W ramach przygotowania społecznej koncepcji rozwoju wsi Wólka Kozodawska odbyło się pięć spotkań oraz przeprowadzono wywiady ankietowe. Pierwsze spotkanie (22 września) miało charakter przygotowawczy. Omówiono na nim zasady przygotowania koncepcji wsi, a także rozważano pomysły nad poszczególnymi formami identyfikacji najważniejszych działań zmierzających do poprawy jakości życia w Wólce Kozodawskiej. Kolejne spotkania odbyły się 24 października, 9, 15 i 24 listopada 2022 roku. Spotkania podzielone były na dwa bloki tematyczne – pierwszy związany z infrastrukturą społeczną i techniczną Wólki Kozodawskiej, drugi z działaniami pozwalającymi zidentyfikować wieś, a także stworzyć warunki do integracji społecznej mieszkańców.



W ramach konsultacji społecznych zaproponowano dwa bloki tematyczne, w których poruszono następujące grupy problemów:

Blok I. Infrastruktura, zabudowa, odwodnienie, transport publiczny oraz przyroda i zagospodarowanie terenów zielonych;

Blok II. Tożsamość, marka, komunikacja we wsi, współpraca między mieszkańcami i możliwości poznania się mieszkańców.

Ostatnie spotkanie składało się z dwóch części – na pierwszą część zaproszono młodzież z Wólki, by opowiedziała o problemach miejscowości oraz działaniach ważnych z ich punktu widzenia, a na drugą wszystkich mieszkańców wsi.

4.1. Cel spotkań dotyczących opracowania strategii wsi Wólka Kozodawska

Spotkania miały na celu próbę odpowiedzi na **pytania generalne**:

1. Jak wspólnie mieszkać, pracować i wspólnie działać?
2. Jak mieszkańcy chcą żyć w swojej miejscowości?
3. Czego im brakuje (w infrastrukturze i komunikacji także tej między mieszkańcami)?
4. Jakie posiadają zasoby, na których można budować strategię rozwoju?
5. Co ich wyróżnia (historia, lelek) w porównaniu z innymi miejscowościami?



Celem głównym spotkań było Wypracowanie kierunków, wniosków i pomysłów dotyczących długofalowej wizji rozwoju Wólki Kozodawskiej.

Cele szczegółowe:

1. Zaangażowanie mieszkańców Wólki Kozodawskiej we współtworzenie koncepcji rozwoju wsi.
2. Wypracowanie długoterminowej wizji rozwoju Wólki.
3. Zdefiniowanie możliwych działań, które przybliżyłyby Wólkę do zrealizowania tej wizji.
4. Wypracowanie wniosków i pomysłów, propozycji działań w 2 wiodących blokach tematycznych.

Celem poznawczym spotkań była próba odpowiedzi na pytania:

1. Jakiego rozwoju Wólki Kozodawskiej chcą mieszkańcy?
2. W jakim kierunku należy zmieniać Wólkę?
3. Jak budować markę i rozpoznawalność Wólki?
4. Jak połączyć dwie części miejscowości w jeden organizm wspólnie działający?

4.2. Uczestnicy spotkań



W spotkaniu przygotowawczym oraz czterech spotkaniach konsultacyjnych udział wzięło ponad 60 mieszkańców Wólki Kozodawskiej, w tym młodzież z terenu miejscowości.

W każdym spotkaniu brała też udział Pani Dorota Krug z wydziału architektury UG Piaseczno, która była bardzo pomocna w wyjaśnianiu mieszkańcom jak różne problemy wyglądają z punktu widzenia Urzędu.

4.3. Wizja wsi

Na spotkaniu dotyczącym wizji Wólki Kozodawskiej wskazywano kilka opisów wizji miejscowości, wśród których na zwrócenie uwagi zasługuje „**Wólka Kozodawska jako miejsce uśmiechnięte**”. Jest to niezwykle ciekawe zwrócenie uwagi na to, jak ma rozwijać się miejscowość. Warto jednak nieco rozszerzyć tę wizję wskazując, że:

Wólka Kozodawska to miejsce zielone, przyjazne dla ludzi i zwierząt, gdzie każdy czuje się potrzebnym członkiem społeczności i chętnie się włącza w jej rozwój.

5. Kluczowe wnioski z konsultacji z mieszkańcami

Wnioski wynikające ze spotkań z mieszkańcami można podzielić na dwie grupy- wnioski dotyczące identyfikacji oraz wnioski dotyczące infrastruktury.

5.1. Wnioski dotyczące identyfikacji

Pomysły na konkretne działania:

- Bal Lelka – coroczne święto lelka,
- lelek na skrzynkach pocztowych (ładne logo z zielenią),
- dzwonek do drzwi ze „śpiewem” lelka,
- pomnik lelka (z roślin),
- t-shirt z lelkiem,
- budki lęgowe dla ptaków (spacery i plenery foto ornitologiczne),
- witacze,
- karmniki dla ptaków,
- sieć tablic informacyjnych,
- artystyczne latarnie np. w kształcie drzew (solarne),
- tablice z numerami domów „rustykalne” (z lelkiem),
- tablice rejestracyjne (wólka kozodawska pozdrawia),
- strona www,
- torby ekologiczne na zakupy z lelkiem,
- kubki z lelkiem.

Mieszkańcy poszukiwali odpowiedzi na pytanie, co jest do zrobienia? Na tej podstawie zidentyfikowali, że należy:

- stworzyć kartę mieszkańca,
- utworzyć wiejskie miejsce integracji (karcznię/świetlicę/klub),
- wskazali, że powiat i gmina powinna stać na straży respektowania zasad związanych z budową domów:
 - w tym zapobiegać podnoszeniu terenu działki,
 - przeciwdziałać zalewaniu sąsiadów,
- wzmocnić edukację – dla dorosłych i dzieci, m.in. poprzez spotkania ze specjalistami,
- zwiększyć integrację mieszkańców.

5.2. Wnioski dotyczące infrastruktury

Najczęściej pojawiającym się problemem był brak miejsca do spotkań. Poszukiwano pomysłu na takie miejsce nazywając je zamiennie: świetlicą, domem sołeckim, domem sąsiedzkiem czy też klubem lub miejscem integracji. Szukano pomysłów co mogłoby w takim miejscu się znaleźć. Wskazano m.in.:

- miejsce twórczości mieszkańców – pokazanie swoich talentów,
- KGW,
- bibliotekę,
- miejsce dla organizacji zajęć dla różnych grup,
- klubokawiarnię – Miejsce spotkań,

- klub seniora,
- sala prób dla pasjonatów muzyki,
- punkt przedszkolny,
- infrastruktura kuchenna (jak w OSP), tak by móc organizować imprezy okolicznościowe,
- stół do tenisa stołowego.



Zwrócono uwagę, że powinno to być miejsce, które zarabia na siebie,

Oprócz wskazanych aktywności, a także działań na rzecz stworzenia klubu sąsiedzkiego, zwrócono uwagę, że konieczne są takie działania jak:

- ścieżki rowerowe
 - wzdłuż torów kolejowych od dworca PKP Zalesie Górne do dworca PKP w Piasecznie (skąd będzie o wiele więcej pociągów ze względu na uruchomienie linii SKM)
 - do Żabiańca
 - wzdłuż ul. Dworskiej,
 - ścieżka od klubu Sparta Jazgarzew do Górek Szymona,
 - bezpieczny dojazd ścieżką rowerową do PKP w Zalesiu Górnym
 - ciąg ścieżek rowerowych umożliwiający bezpieczny i szybki dojazd do dworca PKP w Piasecznie
- projekt odwodnienie,
- integracja systemów komunikacji (smart) PKP/L,
- przystanki autobusowe – z info o czasie oczekiwania (eko przystanki),
- parking dla samochodów i rowerów PKP Zalesie,
- kiss and ride PKP Zalesie Górne,
- car sharing – aplikacja sąsiedzka (smart village)
- poprawa infrastruktury energetycznej
 - wyłączenia prądu,
 - samowystarczalność – fotowoltaika,
- oszczędność prądu (oświetlenie na czujki),
- punkt food sharing,
- opis i identyfikacja zabytków Wólki (zdjęcia),
- zadaszenie skate parku,
- ograniczenie uciążliwości oczyszczalni ścieków (hasło: chcemy mniej smrodu),
- internet światłowodowy,
- kajaki w Wólce,
- dostęp do parku na terenie POLAQUA. Dawny teren dworu w Wólce Kozodawskiej



Mieszkańcy Wólki zauważyli zagrożenia wynikające z poprawy jakości życia we wsi. Wśród nich najbardziej obawiają się:

- zwiększenia liczby mieszkańców,
- intensywnej zabudowy,
- w kontekście drogi wojewódzkiej:
 - dużego ruchu,

- zwracali uwagę na konieczność stworzenia przejścia dla pieszych, oznakowania dróg, doświetlenia ulic, budowy chodników,
- braku poszanowania walorów przyrodniczych,
- braku MPZP dla terenów przy Jeziorce,
- braku dostępu do Jeziorki,
- OZE - zagrożenie dla infrastruktury sieci +estetyki,
- bałaganu urbanistycznego,
- efektu działania oczyszczalni (smród), zwracając dodatkowo uwagę na konieczność zmiany sposobu eksploatacji,
- wód opadowych, braku retencji i ich odprowadzania,
- podnoszenia poziomu działek,
- nierespektowania aspektów prawnych pozwoleń na budowę:
 - sprawdzanie w rzeczywistości,
 - podnoszenie działek,
 - kostkowanie itp.
- Pogarszania jakości powietrza.



Istotne dla rozwoju miejscowości było spotkanie z młodzieżą, na którym zwrócono uwagę, że brakuje miejsca, gdzie młodzież mogłaby spotkać się i wspólnie spędzić czas. Zaproponowano, by takim miejscem była wiata odpowiednio przygotowana do spotkań, a więc zawierająca stoły i ławki,



podłączenia elektryczne i oświetlenie solarne. W takim miejscu mógłby się znaleźć grill, miejsce do gry w tenisa stołowego (na trwale zamocowanego), czy też niewielka scenka. Młodzież zauważyła, że boisko do koszykówki jest małe, jak na potrzeby gry. Zwrócono uwagę, że warto zbudować boisko do koszykówki, siatkówki dostępne dla wszystkich mieszkańców. Zwrócono również uwagę na funkcjonalność potencjalnej sali sołeckiej, tak by również młodzież mogła z niej korzystać, w różnych celach (imprezy okolicznościowe, sala do gry na instrumentach muzycznych czy też miejsce do malowania). Warty odnotowania jest również propozycja systemu sharingowego dla hulajnóg czy rowerów łączących stację kolejową z Wólką.

5.3. Najważniejsze czynniki identyfikujące Wólkę Kozodawską

Mieszkańcy Wólki Kozodawskiej zwrócili uwagę na wiele czynników identyfikujących miejscowość, ale wśród nich powinny znaleźć się następujące:

- Przyroda – Jeziorka,
- Skate Park,
- osiedla Dworek Polski,
- Zielona Wólka

- Zielone tereny – łąki + rekreacja,
- Dobre powietrze / oczyszczalnia psuje ten efekt/akcja informacyjna dotycząca stop smog
- Woda – retencja / odpływ,
- bio odpady – trawa / liście / jak oddawać do PUK,
- rośliny wspierające równowagę eko / pszczoły i cień ,
- drzewa i krzewy miododajne
- Wspólnota mieszkańców
 - Integracja – relacje,
 - Poznanie się,
 - Tożsamość,
 - Informacja – komunikacja,
 - Jesteśmy gościnni i przyjaźnie nastawieni do sąsiadów,
- Spójna architektura,
- Dbamy o zwierzęta (nie na łańcuchu), chipowanie / szczepienie,
- Bezpieczeństwo w miejscowości
 - Drogi bezpieczne dla pieszych,
 - Ograniczamy (sami dla swojego bezpieczeństwa) prędkość,
 - Jesteśmy uważni na posesję swoją i sąsiada,
 - Mamy dobry kontakt z dzielnicowymi.

6. Kluczowe przedsięwzięcia poprawiające jakość życia mieszkańców Wólki Kozodawskiej

1. Rozpoznawalność i dziedzictwo miejscowości
2. Dbłość o ekologię – zachowanie zielonego charakteru miejscowości
3. Stworzenie miejsc integracji społecznej
4. Poprawa komunikacji z mieszkańcami
5. Dbamy o zasoby wody
6. W trosce o komfort mieszkańców opracujemy Kodeks Mieszkańca
7. Wspieramy młodzież
8. Wspieramy osoby 60+
9. W trosce o ekonomię i ekologię dążymy do poprawy komunikacji publicznej i komunikacji rowerem/hulajnogą
10. Konieczna jest poprawa infrastruktury technicznej w miejscowości

6.1. Tożsamość miejscowości (zespół historyczny)

Określenie celu	Przewidywany termin realizacji	Kto odpowiada?	Plan działań Ewentualne problemy i pytania
opracowanie logo miejscowości	2 kwartał 2023	Sołtyska z Radą Sołecką	Przygotować w formie konkursu. Jaka ma być nagroda?
upowszechnienie historii Wólki	2023-2024	Rada Sołecka z zespołem historycznym przy Burmistrzu, Biblioteka Publiczna w Piasecznie oraz Centrum Kultury	Spotkania w szkołach, klubach kultury i w klubach seniora. Umieszczenie materiałów na stronie internetowej sołectwa
ochrona zabytków Wólki wpisanych do GEZ	2023-2030	Rada Sołecka z zespołem historycznym przy Burmistrzu	Nie dopuszczenie do zniszczenia zabytków należących obecnie do prywatnego właściciela
opracować materiały o historii Wólki do szkół	2-3 kwartał 2023	Sołtys i Rada Sołecka	Materiały są potrzebne na spotkania – potrzebny do współpracy grafik, metodyk oraz konsultacja historyczna
stworzenie Kodeksu Mieszkańca Wólki	Do końca 2023	Rada Sołecka we współpracy z sołtysem	Przygotowanie wersji do dyskusji, zorganizowanie spotkań z mieszkańcami oraz przyjęcie karty mieszkańca na zebraniu wiejskim (sierpień lub wrzesień 2023)
zorganizowanie imprezy Bał Lelka	2023	Sołtyska i Rada Sołecka	Ustalić stały termin oraz formułę balu oraz powołać komitet organizacyjny
opracowanie informacji o Lelku i legendy o powstaniu nazwy Wólka Kozodawska	Do 09.2023	Rada Sołecka we współpracy z Sołtyską	Informacje o Lelku od ornitologów (mamy eksperta w miejscowości) oraz od znawców literatury. Zrobić konkurs na legendę o Lelku
zielony pomnik Lelka	Do 2024	Rada Sołecka we współpracy z Sołtyską i UG	Znaleźć miejsce na ustawienie pomnika oraz znaleźć wykonawcę

Dostęp do parku na terenie dawnego Dworu (obecnie PolAqua)	Do 2025	Sołtyska z Radą Sołecką we współpracy z UG Piaseczno oraz Form	Podjąć współpracę między PoAqua a UG Piaseczno
--	---------	--	--

6.2. Komunikacja z mieszkańcami (zespół ds. informacji)

Określenie celu	Przewidywany termin realizacji	Kto odpowiada	Plan działań Ewentualne problemy i pytania
utworzenie strony internetowej	1 kwartał 2023	Sołtyska	Środki przewidziane w budżecie sołeckim na 2023
prowadzenie strony internetowej	bezterminowo	Sołtyska (redaktor)	Ustalić kto jeszcze ma uprawnienia do strony. Ustalić jak wynagradzać za prowadzenie strony
wysyłka newslettera	bezterminowo	Sołtyska	Sołtyska redaguje zdecydowaną większość tekstów
zainstalowanie tablic informacyjnych	I kwartał 2023	Sołtyska we współpracy z UG	Ustalić miejsca

6.3. Ekologia w miejscowości (zespół ekologiczny)

Określenie celu	Przewidywany termin realizacji	Kto odpowiada	Plan działań Ewentualne problemy i pytania
działania edukacyjne dotyczące roślin miododajnych	Początek działań w 2023 całość bezterminowo	Rada Sołeczka we współpracy z Sołtyską i mieszkańcami	Ustalić harmonogram działań i osoby do współpracy – kto może dofinansować ten projekt
rozwieszanie budek dla ptaków	bezterminowo	Rada Sołeczka we współpracy z Sołtyską i WTZ	Ustalić zasady współpracy oraz zasady finansowania wykonania budek – kto może dofinansować ten projekt
odbieranie eko-odpadów szczególnie liści i trawy do kontenerów	Bezterminowo początek 2 kwartał 2023	Rada Sołeczka we współpracy z wydziałem ochrony środowiska	Ustalenie terminów i miejsc gdzie można zawozić skoszoną trawę oraz zgrabione liście.

			Ograniczamy koszty wywozu śmieci
wspieranie projektu Podaruj Ciszę	bezterminowo	Rada Sołecka , Sołtyska we współpracy z liderami projektu Podaruj Ciszę	Propagujemy wzajemną tolerancję oraz dostarczamy wiedzę o środowisku
opracowanie materiałów o zasobach przyrodniczych Wólki	Bezterminowo początek w 3 kwartale 2023	Rada Sołecka, Sołtyska we współpracy z ekspertami	Przeprowadzenie konkursu fotograficznego Zredagowanie materiału o zasobach przyrodniczych aby dołączyć do info o miejscowości np. w wikipedii
ograniczenie uciążliwości zapachowych z oczyszczalni ścieków w Wólce	Początek w 2 kwartale 2023	Sołtys z Radą Sołecką we współpracy z PWIK	Sprawa męczy i bulwersuje mieszkańców tym bardziej, że oczyszczalnia obsługuje inną gminę, Czas na remont instalacji
dostęp do terenów zielonych w Jazgarzewie i łbiskach (przejście przez rów na granicy miejscowości)	Początek w 2 kwartale 2023	Sołtys z Radą Sołecką we współpracy z wydziałem architektury UG.	Weryfikacja planów zagospodarowania przestrzeni
utworzenie użytku ekologicznego w Wólce Kozodawskiej (Bobrowe mokradła)	Początek w 2 kwartale 2023	Sołtys z Radą Sołecką we współpracy z wydziałem architektury i ochrony środowiska	To ważny projekt ze względu na retencję wody i ochronę zasobów naturalnych
zabezpieczenie dostępu do rzeki Jeziorki – drogi lub eko-ścieżki, które umożliwiają dostęp do Jeziorki z każdej strony	Początek w 3 kwartale 2023	Sołtys z Radą Sołecką we współpracy z wydziałem architektury i ochrony środowiska	To jeden z ważniejszych postulatów mieszkańców
utworzenie koncepcji zagospodarowania terenów	Początek w 3 kwartale 2023	Sołtys z Radą Sołecką we współpracy z wydziałem architektury i ochrony środowiska	Tereny te są centralną osią miejscowości i powinny być centrum/agorą dla

zalewowych na terenie Wólki Kozodawskiej wzdłuż rzeki Jeziorki			mieszkańców miejscowości. Tutaj powinno powstać Centrum Rozwoju Miejscowości – Dom Sołecki
dostęp do parku na terenie dawnego Dworu (obecnie PolAqua)	Do 2025	Sołtys, Rada Sołecka, UG Gminy, PolAqua	Tereny Parku mogłyby służyć mieszkańcom dając dostęp do Jeziorki oraz ukazując historię miejscowości. PolAqua mamy nadzieję, uzna ten program za działania CSR (społecznie odpowiedzialne)

6.4. Infrastruktura techniczna (rada techniczna)

Określenie celu	Przewidywany termin realizacji	Kto odpowiada	Plan działań Ewentualne problemy i pytania
Projekt domu sołeckiego	Do końca 2023	Sołtys, Rada Sołecka, GOSIR, UG, Radni, Biblioteka Publiczna, Centrum Kultury	Mieszkańcy określili w strategii jak ważne jest powstanie Domu Sołeckiego. Wyzwaniem jest lokalizacja oraz funkcje tego miejsca.
Budowa domu sołeckiego	Do roku 2028	Sołtys, UG, Radni	Budowa domu sołeckiego to wyzwanie finansowe. Już DZIŚ warto myśleć o źródłach finansowania zewnętrznego. Jednym z istotnych źródeł jest dostęp do środków dla terenów wiejskich np. w LGD. Konieczne jest powołanie Lokalnej Grupy Działania
Wiata do spotkań na Skate-Parku	Do końca 2024	Projekt międzypokoleniowy (młodzież wraz z dorosłymi ekspertami) Sołtys, Rada Sołecka, GOSIR	Kluczowy postulat mieszkańców

Wiaty przystankowe na każdym przystanku	Do końca 2024	Sołtys, Rada Sołecka, UG, Mazowiecki Zarząd Dróg Wojewódzkich, Powiat	Brakuje 2 wiat w stronę Piaseczna (przystanek na ul. Źródlanej przy ul. Dzikich Gęsi) oraz przystanek na ul Dworskiej. Brakuje też wiat przystankowych na dwóch przystankach w Wólce Kozodawskiej przy ul. Dworskiej (przy RSP oraz przy ogródkach działkowych) oraz brakuje wiat na przystankach ul. Źródlanej przy cmentarzu, przy ul. Kwiatów Polnych, przy ul. Wichrowej.
Place zabaw w północnej części Wólki Kozodawskiej (po jednym z każdej strony ul. Dworskiej)	Do 2025	Sołtys, Rada Sołecka, Wydział Geodezji i Architektury oraz inwestycji	Mieszkańcy zgłaszają od lat brak placu zabaw dla dzieci, który również mógłby służyć integracji innym mieszkańcom.
Park kieszonkowy w północnej stronie Wólki Kozodawskiej	Do 2025	Sołtys, Rada Sołecka, Wydział Geodezji i Architektury oraz inwestycji	Park kieszonkowy służy innej grupie mieszkańców niż dzieci ale jest potrzebny bo to miejsce integracji mieszkańców
Eko-ścieżka (rowerowa) wzdłuż Jeziorki od Górek Szymona do Kościoła w Jazgarzewie	Do 2028	Sołtys, Rada Sołecka, Wydział Geodezji i Architektury oraz inwestycji	To element zmiany MPZP oraz ważna sprawa w dyskusji o <i>Strategii Rozwoju Gminy</i>
Eko - ścieżka rowerowa od Sparty do Górek Szymona	Do 2026	Sołtys, Rada Sołecka, Wydział Geodezji i Architektury oraz inwestycji	To element zmiany MPZP oraz ważna sprawa w dyskusji o <i>Strategii Rozwoju Gminy</i>
Eko ścieżka – do użytku ekologicznego	Do 2026	Sołtys, Rada Sołecka, Wydział Geodezji i Architektury oraz inwestycji	Element projektu Bobrowe mokradła w Wólce Kozodawskiej

(Bobrowe mokradła)			
Eko – ścieżka do terenów zielonych w Łbiskach i Jazgarzewie (przejście od strony ul. Herbacianej Róży do terenów zielonych w Łbiskach i Jazgarzewie)	Do 2026	Sołtys, Rada Sołecka, Wydział Geodezji i Architektury oraz inwestycji	Chodzi o dostęp do terenów zielonych Ważna sprawa w dyskusji o <i>Strategii Rozwoju Gminy</i>
Opracowanie nowej koncepcji ulicy Herbacianej Róży	Do końca 2023	Sołtys, Rada Sołecka, Wydział Architektury	Jest jedna z osi w miejscowości. Zależy mieszkańcom aby była to także droga dla pieszych, miejsce spotkań, oraz droga dla samochodów, które nie będą najważniejszym użytkownikiem tej drogi.

6.5. Infrastruktura drogowa

Określenie celu	Przewidywany termin realizacji	Kto odpowiada	Plan działań Ewentualne problemy i pytania
ul. Herbacianej Róży	W 2024 roku	Sołtys i Rada Sołecka we współpracy z wydziałem infrastruktury i Radnymi	Po zrealizowaniu koncepcji w 2023, musi powstać projekt drogowy. Chcemy doprowadzić, żeby przebudowa drogi rozpoczęła się w 2024 roku
ul. Kwiatów Polnych	W 2023 roku	Sołtys i wydział infrastruktury UG	Doprowadzić do realizacji inwestycji drogowej
Oświetlenie na drogach gminnych	Do 2025 roku	Sołtys i Rada Sołecka we współpracy z UG i Radnymi	Opracować listę ulic, gdzie nie ma oświetlenia oraz harmonogram działania w tej sprawie

nakładki asfaltowe na drogach lokalnych wraz z pobocznymi	Do 2027	Sołtys i Rada Sołecka we współpracy z UG i Radnymi	Opracować listę ulic i ustalić harmonogram działania
ul. Jeziorki status prawny ulicy i jej remont	Do 2025	Sołtys i Rada Sołecka we współpracy z wydziałem geodezji oraz inwestycji UG oraz z Radnymi	Konieczne jest przekazanie drogi gminie lub wykup drogi przez gminę i dopiero następnie realizacja nakładki na drodze
infrastruktura drogowa na terenie dawnej RSP	Do końca 2023	Sołtys i Rada Sołecka e współpracy z UG	Mieszkańcy są zaniepokojeni zabudową oraz zniszczeniami (podwyższanie terenu) na tym terenie

6.6. Infrastruktura odwodnieniowa i retencja

Określenie celu	Przewidywany termin realizacji	Kto odpowiada	Plan działań Ewentualne problemy i pytania
opracowania MPZP dla terenów nad Jeziorką	Do 2024	Sołtys i Rada Sołecka w wydziałem architektury	Jeden z ważniejszych postulatów dotyczący centralnego miejsca miejscowości, który jest terenem zalewowym
uregulowanie egzekwowania podawania rzędnych w pozwoleniu na budowę oraz egzekwowanie przez urzędy podnoszenia terenów podczas budowy	Do końca 2023	Sołtys, Rada Sołecka, eksperci, Urząd Gminy, Starostwo Powiatowe, PINB Piaseczno	Działania mają wysoki priorytet ze względu na strukturalny charakter problemu, który dotyczy w zasadzie całej gminy
Wdrożenie projektu retencji NOE (koncepcji	Do końca 2025	Sołtys, Rada Sołecka, mieszkańcy, eksperci od odwodnienia	Projekt mieszkańca pt. NOE jest ważnym głosem w sprawie rozwiązania

Pana Mirosława Siemczyka)			<p>problemu retencji w gminie.</p> <p>Konieczna jest ekspercka dyskusja oraz ewentualne wdrożenie projektu</p>
Dostęp do Jeziorki dla mieszkańców	Do 2025	Sołtys, Rada Sołecka, UG	<p>Mieszkańcy postulują mocno o dostęp do Jeziorki.</p> <p>Konieczna jest zmiana MPZP i inne ustalenia</p>
retencja na działkach działania edukacyjne i promocja dofinansowania z gminy	bezterminowo	Sołtys, Rada Sołecka, UG	<p>Informacja o dotacjach UG dla programu retencji</p> <p>Publikacja innych pomysłów na retencję.</p>
retencja wody z powiększanego cmentarza w Jazgarzewie	W 2024 zależnie od tego kiedy zostanie wydana zgoda na rozbudowę cmentarza	Sołtys, Rada Sołecka, UG	<p>W związku z planowaną rozbudową cmentarza jest to jedna ze spraw na którą trzeba zwrócić uwagę.</p> <p>Być może jest to sprawa do poruszenia w <i>Strategii Rozwoju Gminy</i></p>
Użytek ekologiczny / bobrowisko przy rowie na granicy Wólki i Jazgarzewa	Do 2024	Rada Sołecka, Sołtys, UG	<p>Chcemy chronić przyrodę w naszej miejscowości oraz też zadbać o retencję</p>
Ochrona terenu bagiennego w Wólce Kozodawskiej (ul. Herbaciana Róża i Kwiatów Polnych)	Do 2024	Rada Sołecka, Sołtys, UG	<p>Chcemy chronić przyrodę w naszej miejscowości oraz też zadbać o retencję</p>

6.7. Transport Publiczny

Określenie celu	Przewidywany termin realizacji	Kto odpowiada	Plan działań Ewentualne problemy i pytania
zwiększenie częstotliwości linii L w Wólce Kozodawskiej	Do 2023	Sołtys, Rada Sołecka we współpracy z innymi sołectwami	Autobus raz na godzinę to zdecydowanie zbyt mało.
koordynacja linii L z rozkładem linii PKP (dworzec PKP Zalesie Górne i Piaseczno	Do końca 2024	Sołtys, Rada Sołecka, UG we współpracy z innymi sołectwami	sprawa do poruszenia w <i>Strategii Rozwoju Gminy</i>
Wiaty na wszystkich przystankach komunikacji w Wólce Kozodawskiej	Do końca 2024	Sołtys, Rada Sołecka, UG, Mazowiecki Zarząd Dróg Wojewódzkich, Powiat	Brakuje 2 wiat w stronę Piaseczna (przystanek na ul. Źródlanej przy ul. Dzikich Gęsi) oraz przystanek na ul Dworskiej. Brakuje też wiat przystankowych na dwóch przystankach w Wólce Kozodawskiej przy ul. Dworskiej (przy RSP oraz przy ogródkach działkowych) oraz brakuje wiat na przystankach ul. Źródlanej przy cmentarzu, przy ul. Kwiatów Polnych, przy ul. Wichrowej. Sprawa do poruszenia w <i>Strategii Rozwoju Gminy</i>
Parking Kiss & Ride przy dworcu PKP w Zalesiu Górnym (po obu stronach torów)	Do 2025	Rada Sołecka, Sołtys, UG, Mazowiecki Zarząd Dróg Wojewódzkich, inne sołectwa	sprawa do poruszenia w <i>Strategii Rozwoju Gminy</i>
Bezpieczny dojazd ścieżką rowerową do PKP w Zalesiu Górnym	Do 2024	Rada Sołecka, Sołtys, UG, Mazowiecki Zarząd Dróg Wojewódzkich, inne sołectwa	sprawa do poruszenia w <i>Strategii Rozwoju Gminy</i>
bezpieczny parking dla rowerów przy PKP Zalesie Górne	Do 2024	Rada Sołecka, Sołtys, UG, Mazowiecki Zarząd Dróg	sprawa do poruszenia w <i>Strategii Rozwoju Gminy</i>

(po obu stronach torów)		Wojewódzkich, inne sołectwa oraz PKP	
bezpieczne przejście na perony /kładka na początku i na końcu peronu dworca PKP Zalesie Górne	Do 2030	Rada Sołecka, Sołtys, UG, Mazowiecki Zarząd Dróg Wojewódzkich, inne sołectwa oraz PKP	sprawa do poruszenia w <i>Strategii Rozwoju Gminy</i>
przystanek autobusowy linii L blisko dworca PKP w Zalesiu Górnym	Do 2024	Rada Sołecka, Sołtys, UG, Mazowiecki Zarząd Dróg Wojewódzkich, inne sołectwa	Przystanek przy ul. Wiekowej Sosny w obu kierunkach jest zbyt daleko od stacji PKP. Linia L19 jedzie ul. Wiekowej Sosny a może mogłaby jechać ul. Młodych Wilcząt? Przystanek mógłby być na ul. Pionierów między ul. Wiekowej Sosny a Młodych Wilcząt. To byłoby ułatwienie w komunikacji dla osób korzystających z dworca PKP
biletomat m.in do kodowania karty miejskiej na dworcu PKP Zalesie Górne	Do końca 2023	Sołtys i Rada Sołecka we współpracy z UG	Mieszkańcy chcą mieć całodobowy dostęp do zakupu biletów PKP i ZTM
ścieżka rowerowa wzdłuż torów kolei z Zalesia Górnego do Piaseczna (szybki dojazd do pociągów ruszających z Piaseczna - będzie ich więcej)	Do końca 2030	Rada Sołecka, Sołtys, UG, Powiat, inne sołectwa oraz PKP	Potrzebna jest sprawna komunikacja z PKP w Piasecznie. Sprawa do poruszenia w <i>Strategii Rozwoju Gminy</i>

6.8. Smart Village

Określenie celu	Przewidywany termin realizacji	Kto odpowiada	Plan działań Ewentualne problemy i pytania
SMART ROZKŁAD jazdy (elektroniczne tablice) na przystankach autobusowych	Do 2024	Sołtys, Rada Sołecka, UG	Projekt możliwy do realizacji w ramach projektu SMART VILLAGE i dzięki środkom na tereny wiejskich z Lokalnej Grupy Działania.
Światłowod - dogęszczenie bez tego nie ma SMART WIEŚ - lobbying	Do 2024	Tutaj trudno wpisać osobę odpowiedzialną w zasadzie to projekt dla ORANGE	Bez internetu nie da się robić SMART VILLAGE!!!!
Samowystarczalność energetyczna miejscowości SMART WIEŚ	Do 2025	Trudno wpisać osobę odpowiedzialną . Bezpieczeństwo energetyczne jest kluczowe!!!! Chcemy znać działania Klastra Energii!!!!	Doświadczenia 2022 roku pokazały jak ważna jest sprawa bezpieczeństwa energetycznego
car sharing - aplikacja do podwożenia się np. na dworzec PKP	Do 2024	Sołtys , Rada Sołecka, eksperci	Jeśli dbamy o ekologię oraz oszczędzanie paliwa to zadbajmy o racjonalizację przewozów. Jednym ze sposobów jest aplikacja typu car sharing. Ważny jest rozwój transportu publicznego Do dyskusji przy Strategii Gminy Piaseczno

6.9. Współpraca z Powiatem ul. Dworska

Określenie celu	Przewidywany termin realizacji	Kto odpowiada	Plan działań Ewentualne problemy i pytania
ścieżka rowerowa przy ul. Dworskiej	Do końca 2024	Powiat we współpracy z UG	
Przejścia dla pieszych (przy przystankach i przy	Do końca 2024	Powiat we współpracy z UG	Brakuje przejść dla pieszych. Konieczne są minimum 3 przejścia dla pieszych oraz być może

ulicach bocznych) przy ul. Dworskiej			też przystanek autobusowy na początku ul. Dworskiej (w kierunku Zalesia Górnego i w kierunku Piaseczno)
Oświetlenie na ul. Dworskiej	2024	Sołtys i UG	Oświetlenie jest w gestii UG Piaseczno
uregulowanie egzekwowania podawania rzędnych w pozwoleniu na budowę oraz egzekwowanie przez urzędy podnoszenia terenów podczas budowy	Rozpoczęcie działań w 2 kwartale 2023	Sołtys, Rada Sołecka, Powiat, UG, PINB	To kluczowa sprawa dla retencji!!! Bez egzekwowania przepisów w trakcie budowy będzie ciągle problem z podnoszeniem działek etc.

6.10. Współpraca z Województwem (ul. Źródłana)

Określenie celu	Przewidywany termin realizacji	Kto odpowiada	Plan działań Ewentualne problemy i pytania
przejścia dla pieszych	2023 i 2024		Jest wniosek o zrobienie przejścia przy. ul. Konika polnego, przejścia przy ul. Zielonej Łąki – najważniejsze są bezpieczne przejścia przy klubach sportowych: AP Green oraz Sparta Jazgarzew.
bezpieczne skrzyżowanie z Drogą Dzików	Do 2024	Mazowiecki Zarząd Dróg Wojewódzkich, Sołtys, Rada Sołecka, UG	Koncepcja jest już w trakcie opracowania przez UG.
bezpieczne skrzyżowanie przy ul. Konika Polnego	Do 2024	Mazowiecki Zarząd Dróg Wojewódzkich, Sołtys, Rada Sołecka, UG	Wniosek ten łączy się z postulatem o bezpieczne przejście dla pieszych przy ul. Konika Polnego
bezpieczny chodnik między ul Konika Polnego i	Do 2024	Mazowiecki Zarząd Dróg Wojewódzkich, Sołtys, Rada Sołecka, UG	Wniosek ten łączy się z postulatem o bezpieczne

przystankiem autobusowym przy ul. Wichrowej (w kierunku Piaseczna)			przejście dla pieszych przy ul. Konika Polnego
infrastruktura drogowa przy Dworcu PKP w Zalesiu Górnym	Od 2023	PKP, Mazowiecki Zarząd Dróg Wojewódzkich, UG, Sołtys, Rada Sołecka	Przy dworcu PKP w Zalesiu Górnym powinien powstać bezkolizyjny przejazd. Jest coraz więcej pociągów i ruch co chwila jest przerywany opuszczonym szlabanem, który zresztą się psuje dość często. Wnioskujemy o rozpoczęcie prac planistycznych aby zrobić bezkolizyjny przejazd <i>wniosek do Strategii Rozwoju Gminy</i>

7. Podsumowanie

Koncepcja rozwoju Wólki jest dokumentem określającym ogólne cele i kierunki działań. Stosownie do nich będą opracowywane szczegółowe projekty uściślające przedmiot działania, metody oraz dokładny harmonogram. Koncepcja nie stanowi dokumentu zamkniętego, jest jedynie pewnym zarysem dążeń, które w opinii mieszkańców powinny być realizowane. Jej zaletą jest otwartość na zmiany. Systematycznie powinna być aktualizowana i weryfikowana pod kątem potrzeb mieszkańców. Konieczna jest również weryfikacja osiągniętych celów.

Jest pierwszym i niezwykle ważnym krokiem do tworzenia programów rozwojowych, projektów, zadań i kolejnych strategii rozwoju Wólki.

Dla skutecznej i efektywnej realizacji wizji rozwoju Wólki Kozodawskiej powinny być wykorzystane wszystkie dostępne środki finansowe. Stworzenie miejscowości jeszcze bardziej przyjaznej mieszkańcom powinno stanowić podstawowy cel zarówno władz lokalnych (Radzie Sołeckiej oraz Burmistrzom i Radzie miejskiej), jak i działań wszystkich mieszkańców.

Patrząc na wstępny harmonogram działań rok 2023 oraz 2024 wydają się być kluczowe gdyż większość podejmowanych inicjatyw zaplanowano w krótkiej perspektywie czasowej – zwłaszcza w kontekście rozpoczęcia prac nad ich realizacją. Wyznaczanie to spoczywa zatem na urzędującej Pani Sołtys oraz Radzie Sołeckiej. Niektóre z zaplanowanych działań są przedsięwzięciami długofalowymi a ich realizacja może rozłożyć się na wiele lat, zasadne jest zatem by Strategia była także zaktualizowana a jej realizacja kontynuowana w przez następnych włodarzy miejscowości o ile Rada Sołecka lub Sołtys zmienią się.

Należy zaznaczyć, że niektóre z zaplanowanych działań wykraczają poza granice administracyjne sołectwa i wymagają podjęcia wspólnych działań z innymi miejscowościami a także podmiotami jak np. Lasy Państwowe, Zarząd Powiatu, Zarząd Dróg Wojewódzkich, Zarząd Polskich Kolei Państwowych oraz inny spółek zajmujących się kolejami etc.